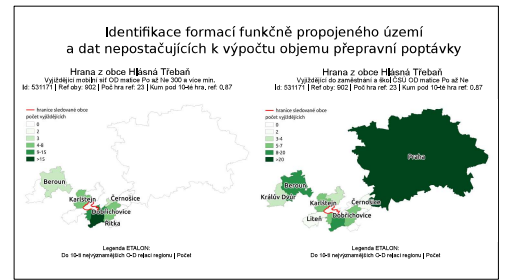
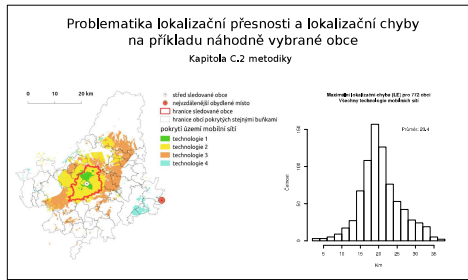
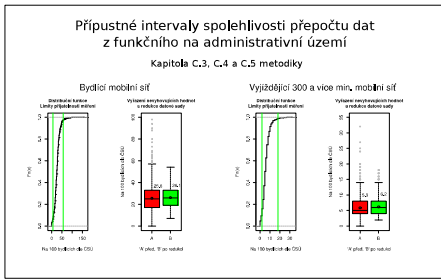


# Výběr obcí splňující kritéria pro zpracování dat z mobilních sítí

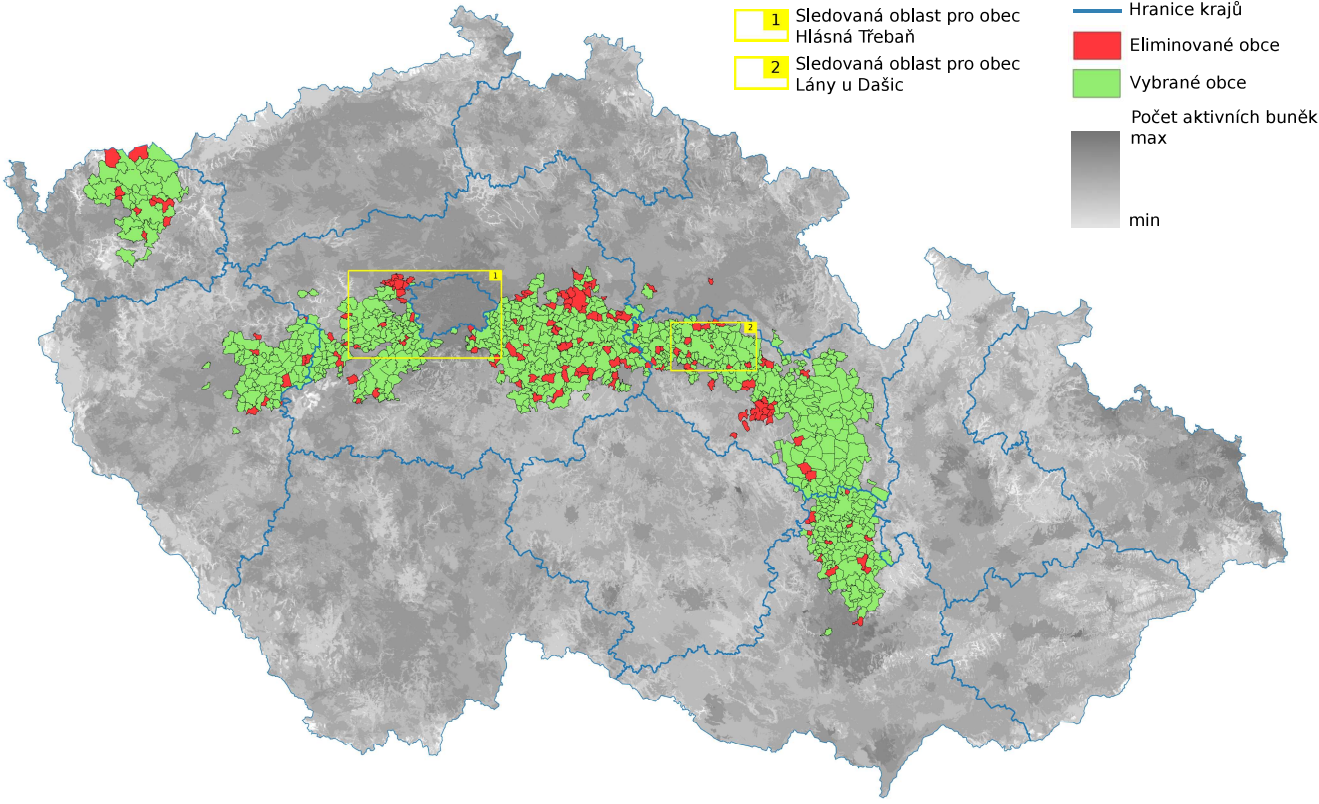
Mapa rozložení a pohybu obyvatelstva v území zpracovaná na základě metodiky "Limity využití mobilních sítí ve statistických šetřeních ČSÚ" dosažené v projektu TAČR TD0300452



Z dostupných dat o mobilitě obyvatelstva v 927 obcích byly na základě analýzy klasifikace časoprostorového chování pozorované populace (kap. B.1.3.) vylučeny obce nesplňující kritéria přijatelnosti. Pro každou obec byl stanoven podíl pozorování a předpokládané hodnoty etalonu bydlící populace vyjádřené v přepočtu na 100 obyvatel. Dolní limit přijatelnosti výsledků představuje hodnota třetího průměrného kvantilu distribuční funkce, horní limit hodnota třetího kvantilu distribuční funkce. Pozorování mimo tento interval jsou vylučena. Konkrétní limity pozorování na 100 bydlících obyvatel dle etalonu: bydlící mobilní sítí min. 6, max. 56; vyjdávající 300 a více min, mobilní sítí min. 2, max. 18. Výsledná množina 772 obcí (zeleně) je průnikem redukovaných datových sad. Obrázek nezahrnuje výsledky vyjdávající na 60 a více minut a dojíždějící na 60 a více minut, které byly k redukcí též použity.

Pokrytí náhodně vybrané obce jednotlivými typy mobilních sítí a intervalové rozdělení četnosti lokalizační chyby (LE) vybrané skupiny obcí (N = 772). Problematiku lokalizační chyby je možné též interpretovat jako pravděpodobnost lokalizace individuálního uživatele. Ztožnění subjektu ochrany osobních údajů ve smyslu zákona č. 101/2000 Sb. vyloučené na základě signalizačních dat mobilní sítě je prakticky vyloučené.

Zatímco pro určité typy úloh jako je vyhodnocení kvality a věrohodnosti měření, stanovení počtu přítomného obyvatelstva, apod. (viz, kap. A.3), mohou být izolované lokalizační údaje, tj. izolované záznamy přítomnosti objektu v daném místě a čase zcela postačující, pro stanovení objemu jednosměrné přepravní poptávky je nezbytné využít tzv. relační lokalizační údaje, které jsou tvořeny dvojicemi informací obsahujícími polohu a čas. K vyhodnocení dostatečnosti dat pro provedení úlohy je použito srovnání s vyjádřeno do zaměstnání a škol SLDB 2011. Nedostatečnost disponibilní datové sady pro zpracování tohoto typu úlohy ilustruje příklad obce Hlásná Třebaň. Podnadpis kartogramu obsahuje číselné referenční informace podle SLDB 2011 pro počet bydlících („Ref oby“), celkový počet relací z obce („Poc hra ref“) a kumulovaný podíl 10té relace („Kum pod 10te hra ref“).



- 1 Sledovaná oblast pro obec Hlásná Třebaň
- 2 Sledovaná oblast pro obec Lány u Dašic
- Hranice krajů
- Eliminované obce
- Vybrané obce
- Počet aktivních buněk max
- min

## Analyza profilu mobility vybraného regionu

Stanovení objemu jednosměrné přepravní poptávky vybraného regionu v průměrném dnu týdne a víkendu

#### Kontrola profilu mobility území vrcholy | N XBa = 772

Uzemní skupina	Zár dat	Typ gra	Ure gra	Ure gra	Car/ief	Met vsp	Ure rro	Po/af	Ure rro	Ure rro	Xba x	Z	CV
Bydlení	CSÚ 253 029	k2	Wc	Apr	Pop	Pop	Ure	Po/af	Ure	Ure	100	100	
Novojedličtí	mob 000000	k2	Wc	Apr	Pop	Nac	Ure	Po/af	Ure	Ure	25	30	0,55
Vydávající	CSÚ 253 029	k2	Wc	Apr	Pop	Pop	Ure	Po/af	Ure	Ure	29	27	0,53
Novojedličtí	mob 000000	k2	Wc	Apr	Pop	Nac	Ure	Po/af	Ure	Ure	6	7	0,56
Vydávající	CSÚ 253 029	k2	Wc	Apr	Pop	Pop	Ure	Po/af	Ure	Ure	17	20	0,4
Novojedličtí	mob 000000	k2	Wc	Apr	Pop	Nac	Ure	Po/af	Ure	Ure	5	6	0,27
Vydávající	CSÚ 253 029	k2	Wc	Apr	Pop	Pop	Ure	Po/af	Ure	Ure	90	49	0,58

#### Kontrola profilu mobility území hrany

Typgra	Plur str	D1	D2	D3	D4	D5	D6	D7	D8	D9	D10
Uzemní skupina	Parbude (6555334)	1	0	2	2	0,84	0,68				
Novojedličtí	Dovice (6574899)	9	0	0	0	0,50	0,59				
Vydávající	Kostelec (6575292)	2	2	NA	NA	0,47	NA				
Novojedličtí	Saravice (6576440)	NA	3	3	0,39	0,57					
Vydávající	Dobruška (6574821)	NA	2	NA	NA	0,47	NA				
Novojedličtí	Parbude (6555334)	2	NA	NA	NA	NA	NA				
Vydávající	Saravice (6576440)	2	NA	NA	NA	NA	NA				
Novojedličtí	Dovice (6574899)	NA	3	2	0,44	0,59					
Vydávající	Kostelec (6575292)	NA	2	NA	0,55	NA					

Výsledek projektu TD0300452 Nmap - specializovaná mapa s odborným obsahem ilustruje hlavní oblasti problematiky zpracování signalizačních dat mobilních sítí s odvolávkami na kapitoly výsledku projektu TD0300452 NmetC, metodika certifikovaná oprávněným orgánem „Limity využití mobilních sítí ve statistických šetřeních ČSÚ“. Obsah má výlučně informativní charakter. Na jeho základě nelze vyvozovat konkrétní závěry o hodnotách, či poměrech v území a nelze je použít a interpretovat jakkoliv jinak než jako návod postupu zpracování informací daného typu a kvality. Hodnoty pro mobilní sítí jsou skutečným počtem pozorování bez zohlednění tržního podílu a penetrace mobilní technologie (viz kap. B.3).